

สรุปมาตรการป้องกันและ แก้ไขผลกระทบสิ่งแวดล้อม มาตรการติดตามตรวจสอบ คุณภาพสิ่งแวดล้อม

- 3.1 สรุปมาตรการป้องกันและแก้ไขผลกระทบสิ่งแวดล้อม
- 3.2 สรุปผลการติดตามตรวจสอบคุณภาพสิ่งแวดล้อม
 - 3.2.1 คุณภาพอากาศ
 - 3.2.2 ระดับเสียง
 - 3.2.3 ค่าความสั่นสะเทือน
 - 3.2.4 คุณภาพน้ำ

บทที่ 3

สรุปมาตรการป้องกันและแก้ไขผลกระทบสิ่งแวดล้อม และมาตรการติดตามตรวจสอบคุณภาพสิ่งแวดล้อม

3.1 สรุปมาตรการป้องกันและแก้ไขผลกระทบสิ่งแวดล้อม

สรุปผลการปฏิบัติตามมาตรการป้องกันและแก้ไขผลกระทบสิ่งแวดล้อม โครงการเหมืองแร่ชนิดแร่โดโลไมต์ ประทานบัตรที่ 23444/16239 ของบริษัท พี.เอ็ม.เอราวิณ จำกัด (บริษัท เหมืองเอราวิณ เอเชีย จำกัด รับช่วงการทำเหมือง) ตั้งอยู่ที่ ตำบลบางเตย อำเภอเมืองพังงา จังหวัดพังงา ตามผลพิจารณารายงานการวิเคราะห์ผลกระทบสิ่งแวดล้อม ตามหนังสือที่ ทส 1009.2/14956 ลงวันที่ 9 ธันวาคม 2558 พร้อมทั้งการออกสำรวจพื้นที่และศึกษาข้อมูลที่ได้ตามสภาพในปัจจุบัน สรุปประเด็นที่สำคัญได้ดังต่อไปนี้

1. ดำเนินการทำเหมืองตามแผนผังการทำเหมือง คือ ทำเหมืองโดยวิธีเหมืองหอบในลักษณะเป็นชั้นบันได
2. ทำเหมืองในพื้นที่ที่อนุญาตให้ทำเหมืองตามแผนผังการทำเหมือง
3. เก็บกองเปลือกดินในพื้นที่ที่กำหนด
4. ปลูกต้นไม้ในบริเวณต่างๆ ของพื้นที่โครงการ เช่น บริเวณแนวเส้นทางทำเหมือง รวมทั้งบริเวณโดยรอบสำนักงาน
5. ดำเนินการสร้างคันทำนบล้อมรอบบริเวณพื้นที่เก็บกองเปลือกดิน และบริเวณพื้นที่ทำเหมือง
6. ปรับปรุงเส้นทางขนส่งแร่ให้ใช้งานได้ดีอยู่เสมอ พร้อมทั้งฉีดพรมน้ำบริเวณถนนที่ก่อให้เกิดการฟุ้งกระจายของฝุ่นละออง
7. ในด้านความปลอดภัยของการใช้เส้นทางขนส่งแร่ทางโครงการได้ออกกฎระเบียบให้รถบรรทุกแร่ทุกคันใช้ความเร็วไม่เกิน 30 กิโลเมตรต่อชั่วโมง ในช่วงที่วิ่งผ่านชุมชน
8. ออกกฎระเบียบให้รถบรรทุกแร่ปิดคลุมรถบรรทุกให้เรียบร้อย ป้องกันการฟุ้งกระจายของฝุ่นแร่และการร่วงหล่นของแร่
9. รับฟังความคิดเห็นและประสานงานกับผู้นำชุมชนเพื่อแก้ไขปัญหาที่อาจเกิดจากการดำเนินการ
10. ทางโครงการได้ให้การสนับสนุนช่วยเหลือและพัฒนาหมู่บ้าน สถานีอนามัย โดยรอบพื้นที่เหมืองแร่ เช่น การบริจาคทุนการศึกษา สิ่งของที่จำเป็น เพื่อเป็นการพัฒนาพื้นที่ชุมชนและสร้างความสัมพันธ์อันดีระหว่างโครงการและชุมชนดังเอกสารแนบ 10
11. จัดสรรงบประมาณในการจัดตั้งกองทุนฟื้นฟูพื้นที่ทำเหมืองตามเงื่อนไขมาตรการกำหนด เพื่อใช้ในการดำเนินงานด้านการฟื้นฟูสภาพพื้นที่ที่ผ่านการทำเหมืองแล้วและบริเวณพื้นที่ที่ไม่เกี่ยวข้องกับการทำเหมืองดังเอกสารแนบ 7
12. ทางโครงการได้ดำเนินการตามแผนงานการฟื้นฟูอย่างเคร่งครัด โดยจะทำการฟื้นฟูควบคู่ไปกับการทำเหมืองดังเอกสารแนบ 8

3.2 สรุปมาตรการติดตามตรวจสอบคุณภาพสิ่งแวดล้อม

3.2.1 คุณภาพอากาศ

1) ปริมาณฝุ่นละอองแขวนลอยรวม (TSP)

จากผลการตรวจวัดคุณภาพอากาศในรูปปริมาณฝุ่นละอองแขวนลอยรวม (TSP) โครงการเหมืองแร่ชนิดแร่โดโลไมต์ ประทานบัตรที่ 23444/16239 ของบริษัท พี.เอ็ม.เอราวัณ จำกัด (บริษัท เหมืองเอราวัณ เอเชีย จำกัด รับช่วงการทำเหมือง) จำนวน 2 สถานี ได้แก่ สำนักงานเหมืองแร่ในพื้นที่โครงการ และบ้านบางเตยเหนือ ที่ผ่านมาจนถึงเดือนกรกฎาคม 2568 พบว่า สถานีที่มีผลการตรวจวัดปริมาณฝุ่นละอองแขวนลอยรวม (TSP) สูงสุด คือ สำนักงานเหมืองแร่ในพื้นที่โครงการ ในเดือนกุมภาพันธ์ 2566 มีค่าการตรวจวัดเท่ากับ 0.212 มิลลิกรัมต่อลูกบาศก์เมตร เมื่อนำมาเปรียบเทียบกับค่ามาตรฐาน พบว่า ผลการตรวจวัดมีค่าอยู่ในเกณฑ์มาตรฐานตามประกาศคณะกรรมการสิ่งแวดล้อมแห่งชาติ ฉบับที่ 24 (พ.ศ. 2547) เรื่อง กำหนดมาตรฐานคุณภาพอากาศในบรรยากาศโดยทั่วไป ประกาศในราชกิจจานุเบกษา เล่ม 121 ตอนพิเศษ 104 ง ประกาศ ณ วันที่ 9 สิงหาคม พ.ศ. 2547 ที่กำหนดให้ปริมาณฝุ่นละอองแขวนลอยรวม (TSP) มีค่าไม่เกิน 0.330 มิลลิกรัมต่อลูกบาศก์เมตร สรุปได้ดังตารางที่ 3-1 และรูปที่ 3-1

2) ปริมาณฝุ่นละอองขนาดเล็กกว่า 10 ไมครอน (PM-10)

จากผลการตรวจวัดคุณภาพอากาศในรูปปริมาณฝุ่นละอองขนาดเล็กกว่า 10 ไมครอน (PM-10) โครงการเหมืองแร่ชนิดแร่โดโลไมต์ ประทานบัตรที่ 23444/16239 ของบริษัท พี.เอ็ม.เอราวัณ จำกัด (บริษัท เหมืองเอราวัณ เอเชีย จำกัด รับช่วงการทำเหมือง) จำนวน 2 สถานี ได้แก่ สำนักงานเหมืองแร่ในพื้นที่โครงการ และบ้านบางเตยเหนือ ที่ผ่านมาจนถึงเดือนกรกฎาคม 2568 พบว่า สถานีที่มีผลการตรวจวัดปริมาณฝุ่นละอองขนาดเล็กกว่า 10 ไมครอน (PM-10) สูงสุด คือ สำนักงานเหมืองแร่ในพื้นที่โครงการ ในเดือนกุมภาพันธ์ 2566 มีค่าการตรวจวัดเท่ากับ 0.100 มิลลิกรัมต่อลูกบาศก์เมตร เมื่อนำมาเปรียบเทียบกับค่ามาตรฐาน พบว่า ผลการตรวจวัดมีค่าอยู่ในเกณฑ์มาตรฐานตามประกาศคณะกรรมการสิ่งแวดล้อมแห่งชาติ ฉบับที่ 24 (พ.ศ. 2547) เรื่อง กำหนดมาตรฐานคุณภาพอากาศในบรรยากาศโดยทั่วไป ประกาศในราชกิจจานุเบกษา เล่ม 121 ตอนพิเศษ 104 ง ประกาศ ณ วันที่ 9 สิงหาคม พ.ศ. 2547 ที่กำหนดให้ปริมาณฝุ่นละอองขนาดเล็กกว่า 10 ไมครอน (PM-10) มีค่าไม่เกิน 0.120 มิลลิกรัมต่อลูกบาศก์เมตร สรุปได้ดังตารางที่ 3-1 และรูปที่ 3-2

ทั้งนี้ ทางโครงการได้ปฏิบัติตามมาตรการลดผลกระทบในเรื่องการฟุ้งกระจายของฝุ่นละอองจากกิจกรรมการทำเหมืองและกิจกรรมการแต่งแร่อย่างเคร่งครัด ซึ่งจากการสอบถามราษฎรบริเวณใกล้เคียงโครงการพบว่าได้รับผลกระทบด้านฝุ่นละอองจากโรงแต่งแร่ของโครงการในระดับต่ำ ซึ่งสอดคล้องกับผลการตรวจวัดที่ผ่านมาที่อยู่ในเกณฑ์มาตรฐาน แต่อย่างไรก็ตามที่ปรึกษาได้เสนอให้โครงการเพิ่มการฉีดพรมน้ำบริเวณพื้นที่โครงการและบริเวณเส้นทางขนส่งแร่รวมทั้งปรับปรุงมาตรการต่างๆ ด้านการป้องกันฝุ่นละอองให้มีประสิทธิภาพมากยิ่งขึ้น

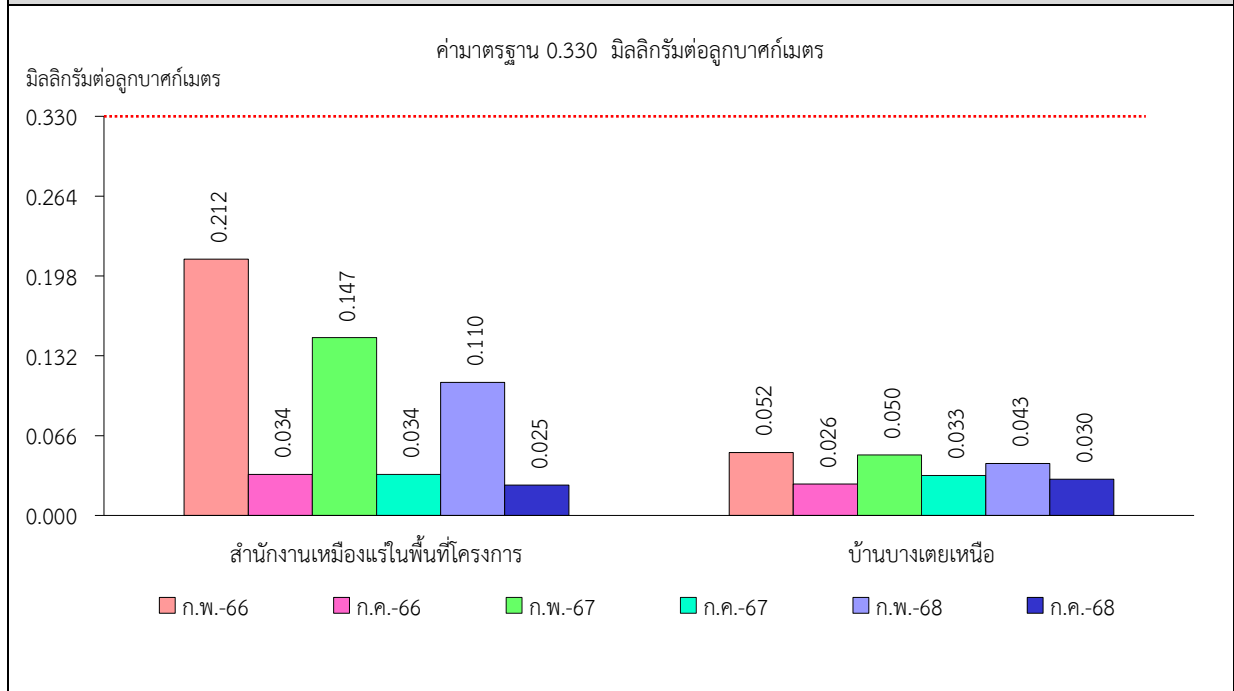
ตารางที่ 3-1 สรุปผลการตรวจวัดคุณภาพอากาศในบรรยากาศโดยทั่วไป

สถานีตรวจวัด	เดือน/ปี ที่ตรวจวัด	ผลการตรวจวัด (มิลลิกรัมต่อลูกบาศก์เมตร)*	
		ปริมาณฝุ่นละออง แขวนลอยรวม (TSP)	ปริมาณฝุ่นละอองขนาดเล็ก กว่า 10 ไมครอน (PM-10)
สำนักงานเหมืองแร่ในพื้นที่โครงการ	กุมภาพันธ์ 2566	0.212	0.100
	กรกฎาคม 2566	0.034	0.015
	กุมภาพันธ์ 2567	0.147	0.057
	กรกฎาคม 2567	0.034	0.013
	กุมภาพันธ์ 2568	0.110	0.041
	กรกฎาคม 2568	0.025	0.010
บ้านบางเตยเหนือ	กุมภาพันธ์ 2566	0.052	0.025
	กรกฎาคม 2566	0.026	0.012
	กุมภาพันธ์ 2567	0.050	0.020
	กรกฎาคม 2567	0.033	0.012
	กุมภาพันธ์ 2568	0.043	0.016
	กรกฎาคม 2568	0.030	0.012
ค่ามาตรฐาน ¹⁾		0.330	0.120

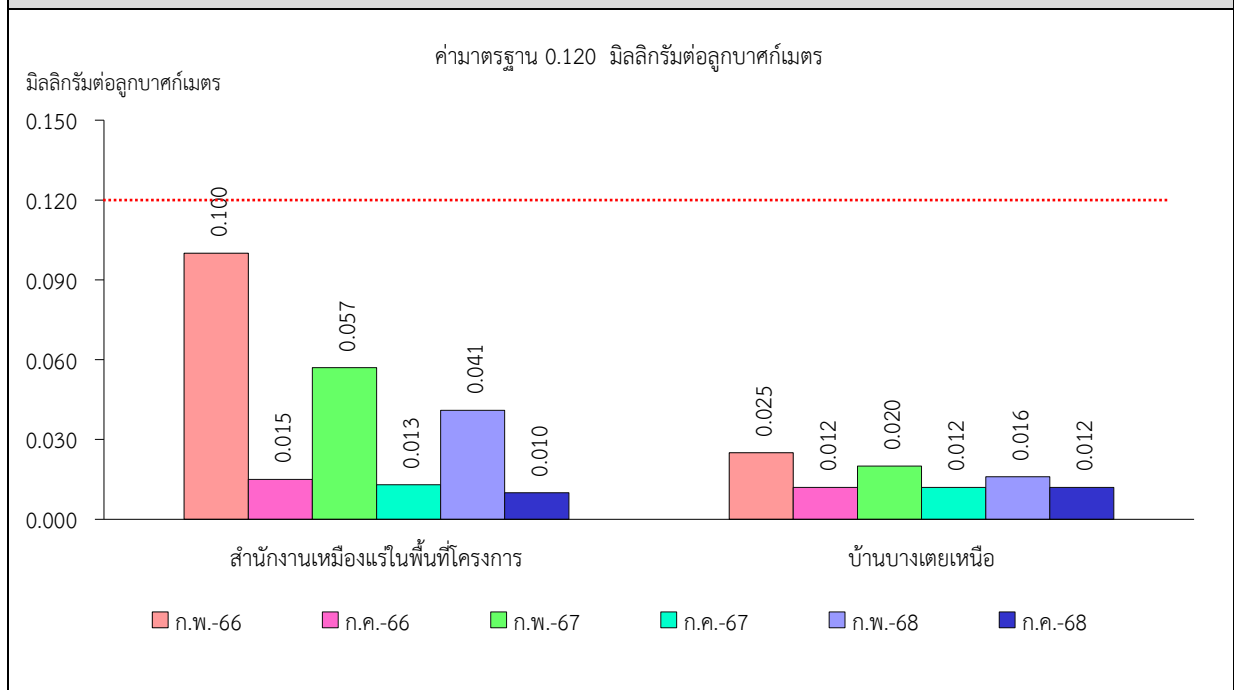
หมายเหตุ : * รายงานค่าสูงสุดในการตรวจวัด 3 วันต่อเนื่อง

¹⁾ ประกาศคณะกรรมการสิ่งแวดล้อมแห่งชาติ ฉบับที่ 24 (พ.ศ. 2547) เรื่อง กำหนดมาตรฐานคุณภาพอากาศในบรรยากาศโดยทั่วไป
ประกาศในราชกิจจานุเบกษา เล่ม 121 ตอนพิเศษ 104 ง ประกาศ ณ วันที่ 9 สิงหาคม พ.ศ. 2547

รูปที่ 3-1 กราฟสรุปผลการตรวจวัดปริมาณฝุ่นละอองแขวนลอยรวม (TSP) เปรียบเทียบกับค่ามาตรฐาน



รูปที่ 3-2 กราฟสรุปผลการตรวจวัดปริมาณฝุ่นละอองขนาดเล็กกว่า 10 ไมครอน (PM-10) เปรียบเทียบกับค่ามาตรฐาน



3.2.2 ระดับเสียง

1) ระดับเสียงเฉลี่ย 24 ชั่วโมง (Leq 24 hrs.)

จากผลการตรวจวัดระดับเสียงเฉลี่ย 24 ชั่วโมง (Leq 24 hrs.) โครงการเหมืองแร่ชนิดแร่โดโลไมต์ ประทานบัตรที่ 23444/16239 ของบริษัท พี.เอ็ม.เอราวัณ จำกัด (บริษัท เหมืองเอราวัณ เอเชีย จำกัด รับช่วงการทำเหมือง) จำนวน 2 สถานี ได้แก่ สำนักงานเหมืองแร่ในพื้นที่โครงการและบ้านบางเตยเหนือ ที่ผ่านมาจนถึงเดือนกรกฎาคม 2568 พบว่า สถานีที่มีผลการตรวจวัดระดับเสียงเฉลี่ย 24 ชั่วโมง (Leq 24 hrs.) สูงสุด คือ บริเวณสำนักงานเหมืองแร่ในพื้นที่โครงการ ในเดือนกุมภาพันธ์ 2568 และบริเวณบ้านบางเตยเหนือ ในเดือนกรกฎาคม 2568 มีค่าการตรวจวัดเท่ากับ 63.5 เดซิเบล (เอ) เมื่อนำมาเปรียบเทียบกับค่ามาตรฐาน พบว่า ผลการตรวจวัดมีค่าอยู่ในเกณฑ์มาตรฐานตามประกาศคณะกรรมการสิ่งแวดล้อมแห่งชาติ ฉบับที่ 15 พ.ศ. 2540 เรื่อง กำหนดมาตรฐานระดับเสียงโดยทั่วไป ที่กำหนดให้ระดับเสียงเฉลี่ย 24 ชั่วโมง (Leq 24 hrs.) มีค่าไม่เกิน 70.0 เดซิเบล (เอ) สรุปได้ดังตารางที่ 3-2 และรูปที่ 3-3

2) ระดับเสียงสูงสุด (L_{max})

จากผลการตรวจวัดระดับเสียงสูงสุด (L_{max}) โครงการเหมืองแร่ชนิดแร่โดโลไมต์ ประทานบัตรที่ 23444/16239 ของบริษัท พี.เอ็ม.เอราวัณ จำกัด (บริษัท เหมืองเอราวัณ เอเชีย จำกัด รับช่วงการทำเหมือง) จำนวน 2 สถานี ได้แก่ สำนักงานเหมืองแร่ในพื้นที่โครงการและบ้านบางเตยเหนือ ที่ผ่านมาจนถึงเดือนกรกฎาคม 2568 พบว่า สถานีที่มีผลการตรวจวัดระดับเสียงสูงสุด (L_{max}) คือ สำนักงานเหมืองแร่ในพื้นที่โครงการ ในเดือนกรกฎาคม 2566 มีค่าการตรวจวัดเท่ากับ 109.8 เดซิเบล (เอ) เมื่อนำมาเปรียบเทียบกับค่ามาตรฐาน พบว่า ผลการตรวจวัดมีค่าอยู่ในเกณฑ์มาตรฐานตามประกาศคณะกรรมการสิ่งแวดล้อมแห่งชาติ ฉบับที่ 15 พ.ศ. 2540 เรื่อง กำหนดมาตรฐานระดับเสียงโดยทั่วไป ที่กำหนดให้ระดับเสียงสูงสุด (L_{max}) มีค่าไม่เกิน 115.0 เดซิเบล (เอ) สรุปได้ดังตารางที่ 3-2 และรูปที่ 3-4

ตารางที่ 3-2 สรุปผลการตรวจวัดระดับเสียงโดยทั่วไป

สถานีตรวจวัด	เดือน/ปี ที่ตรวจวัด	ผลการตรวจวัดระดับเสียง [เดซิเบล (เอ)]*	
		ระดับเสียงเฉลี่ย 24 ชั่วโมง (Leq 24 hrs.)	ระดับเสียงสูงสุด (L_{max})
สำนักงานเหมืองแร่ในพื้นที่โครงการ	กุมภาพันธ์ 2566	63.2	107.1
	กรกฎาคม 2566	61.1	109.8
	กุมภาพันธ์ 2567	60.7	102.5
	กรกฎาคม 2567	61.9	89.7
	กุมภาพันธ์ 2568	63.5	91.2
	กรกฎาคม 2568	62.3	94.6
ค่ามาตรฐาน ¹⁾		70.0	115.0

หมายเหตุ : * รายงานค่าสูงสุดในการตรวจวัด 3 วันต่อเนื่อง

¹⁾ ประกาศคณะกรรมการสิ่งแวดล้อมแห่งชาติ ฉบับที่ 15 (พ.ศ. 2540) เรื่อง กำหนดมาตรฐานระดับเสียงโดยทั่วไป

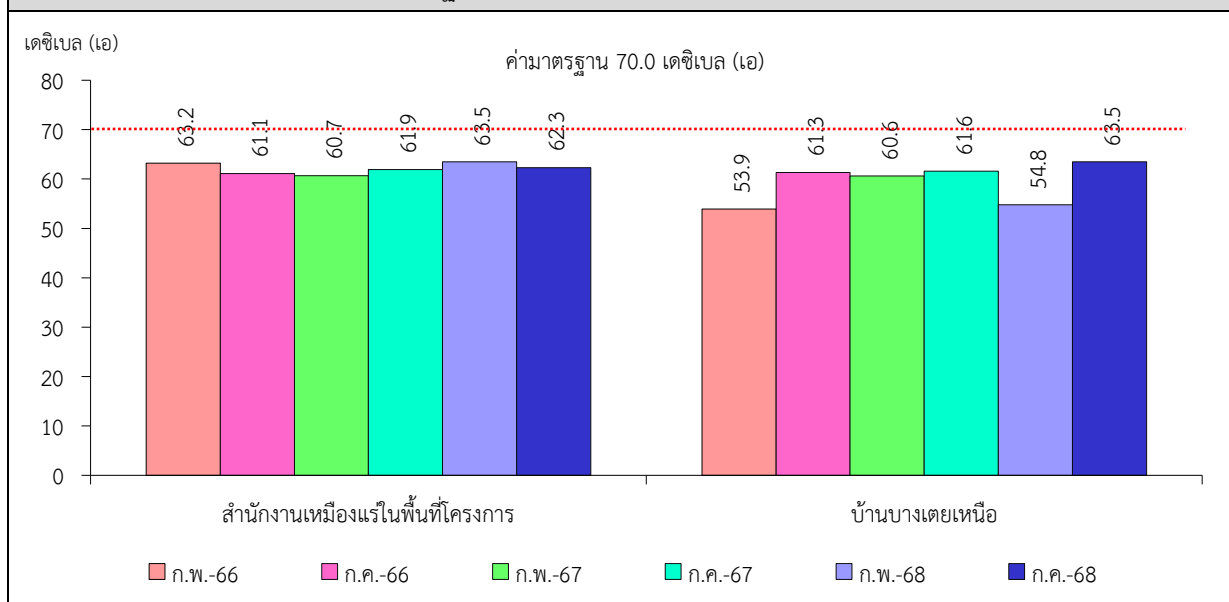
ตารางที่ 3-2 (ต่อ) สรุปผลการตรวจวัดระดับเสียงโดยทั่วไป

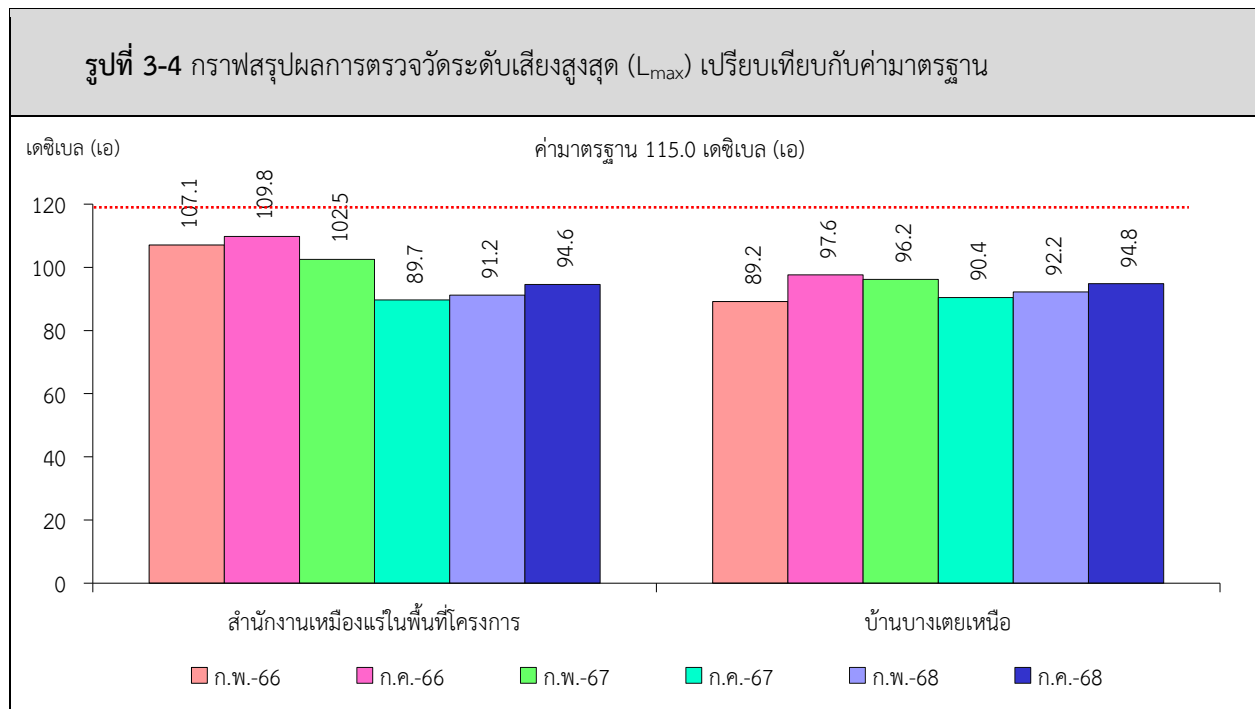
สถานีตรวจวัด	เดือน/ปี ที่ตรวจวัด	ผลการตรวจวัดระดับเสียง [เดซิเบล (เอ)]*	
		ระดับเสียงเฉลี่ย 24 ชั่วโมง (Leq 24 hrs.)	ระดับเสียงสูงสุด (L _{max})
บ้านบางเตยเหนือ	กุมภาพันธ์ 2566	53.9	89.2
	กรกฎาคม 2566	61.3	97.6
	กุมภาพันธ์ 2567	60.6	96.2
	กรกฎาคม 2567	61.6	90.4
	กุมภาพันธ์ 2568	54.8	92.2
	กรกฎาคม 2568	63.5	94.8
ค่ามาตรฐาน ¹⁾		70.0	115.0

หมายเหตุ : * รายงานค่าสูงสุดในการตรวจวัด 3 วันต่อเนื่อง

¹⁾ ประกาศคณะกรรมการสิ่งแวดล้อมแห่งชาติ ฉบับที่ 15 (พ.ศ. 2540) เรื่อง กำหนดมาตรฐานระดับเสียงโดยทั่วไป

รูปที่ 3-3 กราฟสรุปผลการตรวจวัดระดับเสียงเฉลี่ย 24 ชั่วโมง (Leq 24 hrs.)
เปรียบเทียบกับค่ามาตรฐาน





3.2.3 ค่าความสั่นสะเทือน

จากผลการตรวจวัดค่าความสั่นสะเทือนจากการระเบิดหน้าเหมือง (ความเร็วอนุภาค ความถี่ การขจัด และแรงอัดอากาศ) โครงการเหมืองแร่ชนิดแร่ดีบุก-โลหะ ประทานบัตรที่ 23444/16239 ของบริษัท พี.เอ็ม.เอราวิณ จำกัด (บริษัท เหมืองเอราวิณ เอเชีย จำกัด รับช่วงการทำเหมือง) จำนวน 1 สถานี ได้แก่ บริเวณแหล่งโบราณคดี เขาทอย ที่ผ่านมาจนถึงเดือนกรกฎาคม 2568 พบว่า ผลการตรวจวัดมีค่าอยู่ในเกณฑ์มาตรฐาน ตามประกาศกระทรวงทรัพยากรธรรมชาติและสิ่งแวดล้อม เรื่อง กำหนดมาตรฐานควบคุมระดับเสียงและความสั่นสะเทือนจากการทำเหมืองหิน ในราชกิจจานุเบกษา เล่ม 122 ตอนที่ 125 ง ลงวันที่ 29 ธันวาคม พ.ศ. 2548 และมีบางช่วงเวลาที่ผลการตรวจวัดมีค่าต่ำกว่าขีดความสามารถของเครื่องตรวจวัดความสั่นสะเทือนที่ตรวจวัดได้ คือ มีค่าความถี่น้อยกว่า 1 เฮิรตซ์ ค่าความเร็วอนุภาคสูงสุดน้อยกว่า 0.130 มิลลิเมตรต่อวินาที และการขจัดน้อยกว่า 0 มิลลิเมตร สรุปผลการตรวจวัดดังตารางที่ 3-3

ตารางที่ 3-3 สรุปผลการตรวจวัดค่าความสั่นสะเทือนจากการระเบิดหน้าเหมือง

สถานี	เดือน/ปี ที่ตรวจวัด	ดัชนี	ความถี่ (เฮิรตซ์)	ความเร็ว อนุภาค (มม./วินาที)	ค่ามาตรฐาน ¹⁾	ระยะขจัด (มม.)	ค่ามาตรฐาน ¹⁾	แรงอัด อากาศ
St.1	กุมภาพันธ์ 2566	TRANSVERSE	N/A	<0.130	-	0.000	-	<0.500
		VERTICAL	N/A	<0.130	-	0.000	-	
		LONGITUDINAL	N/A	<0.130	-	0.000	-	
	กรกฎาคม 2566	TRANSVERSE	N/A	<0.130	-	0.000	-	2.622
		VERTICAL	12	<0.130	15.1	0.015	0.20	
		LONGITUDINAL	N/A	0.252	-	0.000	-	
	กุมภาพันธ์ 2567	TRANSVERSE	12	0.489	15.1	0.010	0.20	5.748
		VERTICAL	7	0.229	12.7	0.010	0.29	
		LONGITUDINAL	6	0.662	12.7	0.025	0.34	
	กรกฎาคม 2567	TRANSVERSE	N/A	<0.130	-	0.000	-	<0.500
		VERTICAL	N/A	<0.130	-	0.000	-	
		LONGITUDINAL	N/A	<0.130	-	0.000	-	
	กุมภาพันธ์ 2568	TRANSVERSE	N/A	<0.130	-	0.015	-	3.863
		VERTICAL	N/A	0.150	-	0.000	-	
		LONGITUDINAL	N/A	0.134	-	0.000	-	
	กรกฎาคม 2568	TRANSVERSE	N/A	<0.130	-	0.000	-	<0.500
		VERTICAL	N/A	<0.130	-	0.000	-	
		LONGITUDINAL	N/A	<0.130	-	0.000	-	

หมายเหตุ : ¹⁾ ประกาศกระทรวงทรัพยากรธรรมชาติและสิ่งแวดล้อม เรื่อง กำหนดมาตรฐานควบคุมระดับเสียงและความสั่นสะเทือนจากการ
ทำเหมืองหิน ตีพิมพ์ในราชกิจจานุเบกษา เล่ม 122 ตอนที่ 125 ง ลงวันที่ 29 ธันวาคม 2548
N/A หมายถึง Frequency < 1 Hz, Velocity < 0.130 mm/sec และ Displacement < 0 mm
St.1 หมายถึง บริเวณแหล่งโบราณคดีเขาตอย

3.2.4 คุณภาพน้ำ

1) คุณภาพน้ำผิวดิน

ดำเนินการรวบรวมข้อมูลผลการวิเคราะห์คุณภาพน้ำผิวดินโดยรอบพื้นที่โครงการเหมืองแร่ชนิดแร่โดโลไมต์ ประทานบัตรที่ 23444/16239 ของบริษัท พี.เอ็ม.เอราวัณ จำกัด (บริษัท เหมืองเอราวัณ เอเชีย จำกัด รับช่วงการทำเหมือง) จำนวน 2 สถานี ได้แก่ บ่อดักตะกอน บ2 ของโครงการ และคลองบางเตย ที่ผ่านมาจนถึงเดือนกรกฎาคม 2568 พบว่า ผลการวิเคราะห์มีค่าอยู่ในเกณฑ์มาตรฐานตามประกาศคณะกรรมการสิ่งแวดล้อมแห่งชาติ ฉบับที่ 8 (พ.ศ. 2537) ออกตามความในพระราชบัญญัติส่งเสริมและรักษาคุณภาพสิ่งแวดล้อมแห่งชาติ พ.ศ. 2535 เรื่อง กำหนดมาตรฐานคุณภาพน้ำในแหล่งน้ำผิวดิน ตีพิมพ์ในราชกิจจานุเบกษา เล่ม 111 ตอนที่ 16 ง ลงวันที่ 24 กุมภาพันธ์ 2537 (ประเภทที่ 3) ยกเว้นบ่อดักตะกอน บ2 ของโครงการ ในเดือนกุมภาพันธ์ 2566 และเดือนกุมภาพันธ์ 2568 มีสภาพแห้งขอด จึงไม่สามารถเก็บตัวอย่างมาวิเคราะห์ได้ สรุปได้ดังตารางที่ 3-4 และรูปที่ 3-5

2) คุณภาพน้ำใต้ดิน

ดำเนินการรวบรวมข้อมูลผลการวิเคราะห์คุณภาพน้ำใต้ดินโดยรอบพื้นที่โครงการเหมืองแร่ชนิดแร่โดโลไมต์ ประทานบัตรที่ 23444/16239 ของบริษัท พี.เอ็ม.เอราวัณ จำกัด (บริษัท เหมืองเอราวัณ เอเชีย จำกัด รับช่วงการทำเหมือง) จำนวน 1 สถานี ได้แก่ บ่อบาดาลบ้านบางเตยเหนือ ที่ผ่านมาจนถึงเดือนกรกฎาคม 2568 พบว่า ผลการวิเคราะห์มีค่าอยู่ในเกณฑ์มาตรฐานตามประกาศกระทรวงทรัพยากรธรรมชาติและสิ่งแวดล้อม เรื่อง กำหนดหลักเกณฑ์และมาตรการในทางวิชาการสำหรับการป้องกันด้านสาธารณสุขและการป้องกันในเรื่องสิ่งแวดล้อมเป็นพิษ พ.ศ. 2551 ตีพิมพ์ในราชกิจจานุเบกษา เล่ม 125 ตอนพิเศษ 85 ง ลงวันที่ 21 พฤษภาคม 2551 สรุปได้ดังตารางที่ 3-5 และรูปที่ 3-6

ตารางที่ 3-4 สรุปผลการวิเคราะห์คุณภาพน้ำผิวดิน

สถานีตรวจวัด	เดือน/ปี ที่ตรวจวัด	ผลการวิเคราะห์									
		pH	TSS	TDS	Total Hardness (as CaCO ₃)	Turbidity*	Sulfate	Arsenic*	Cadmium*	Iron	Lead
		-	mg/L	mg/L	mg/L	NTU	mg/L	mg/L	mg/L	mg/L	mg/L
บ่อดักตะกอน บ2 ของโครงการ	กุมภาพันธ์ 2566	น้ำแห้ง									
	กรกฎาคม 2566	8.1	<5.0	306	297	<1	<5	<0.01	<0.002	<0.01	<0.01
	กุมภาพันธ์ 2567	7.6	<5.0	469	361	<1.0	<5	<0.01	<0.002	<0.01	<0.01
	กรกฎาคม 2567	8.0	<5.0	314	306	<1.0	8.2	<0.01	<0.002	<0.01	<0.01
	กุมภาพันธ์ 2568	น้ำแห้ง									
	กรกฎาคม 2568	8.2	5.0	339	253	<1.0	<10	<0.01	<0.002	<0.01	<0.01
คลองบางเตย	กุมภาพันธ์ 2566	7.9	<5.0	298	254	1.1	6.8	<0.01	<0.002	0.02	<0.01
	กรกฎาคม 2566	8.0	<5.0	341	296	<1	<5	<0.01	<0.002	<0.01	<0.01
	กุมภาพันธ์ 2567	8.2	<5.0	274	271	<1.0	<5	<0.01	<0.002	<0.01	<0.01
	กรกฎาคม 2567	8.1	<5.0	234	225	<1.0	<5	<0.01	<0.002	<0.01	<0.01
	กุมภาพันธ์ 2568	8.2	5.3	225	198	<1.0	<5	<0.01	<0.002	<0.01	<0.01
	กรกฎาคม 2568	8.0	5.1	278	219	13	<10	<0.01	<0.002	<0.01	<0.01
ค่ามาตรฐาน ¹⁾		5.0-9.0	ไม่ได้กำหนด	ไม่ได้กำหนด	ไม่ได้กำหนด	ไม่ได้กำหนด	ไม่ได้กำหนด	ไม่เกิน 0.01	ไม่เกิน 0.05 ²⁾	ไม่ได้กำหนด	ไม่เกิน 0.05

หมายเหตุ : ¹⁾ ประกาศคณะกรรมการสิ่งแวดล้อมแห่งชาติ ฉบับที่ 8 (พ.ศ. 2537) ออกตามความในพระราชบัญญัติส่งเสริมและรักษาคุณภาพสิ่งแวดล้อมแห่งชาติ พ.ศ. 2535 เรื่อง กำหนดมาตรฐานคุณภาพน้ำในแหล่งน้ำผิวดิน ตีพิมพ์ในราชกิจจานุเบกษา เล่ม 111 ตอนที่ 16 ง ลงวันที่ 24 กุมภาพันธ์ 2537 (ประเภทที่ 3)

²⁾ น้ำที่มีความกระด้างในรูปของ CaCO₃ เกินกว่า 100 มิลลิกรัมต่อลิตร

* รายการทดสอบนี้อยู่นอกขอบข่ายการรับรอง ISO/IEC 17025 ของห้องปฏิบัติการทดสอบ

ตารางที่ 3-5 สรุปผลการวิเคราะห์คุณภาพน้ำใต้ดิน

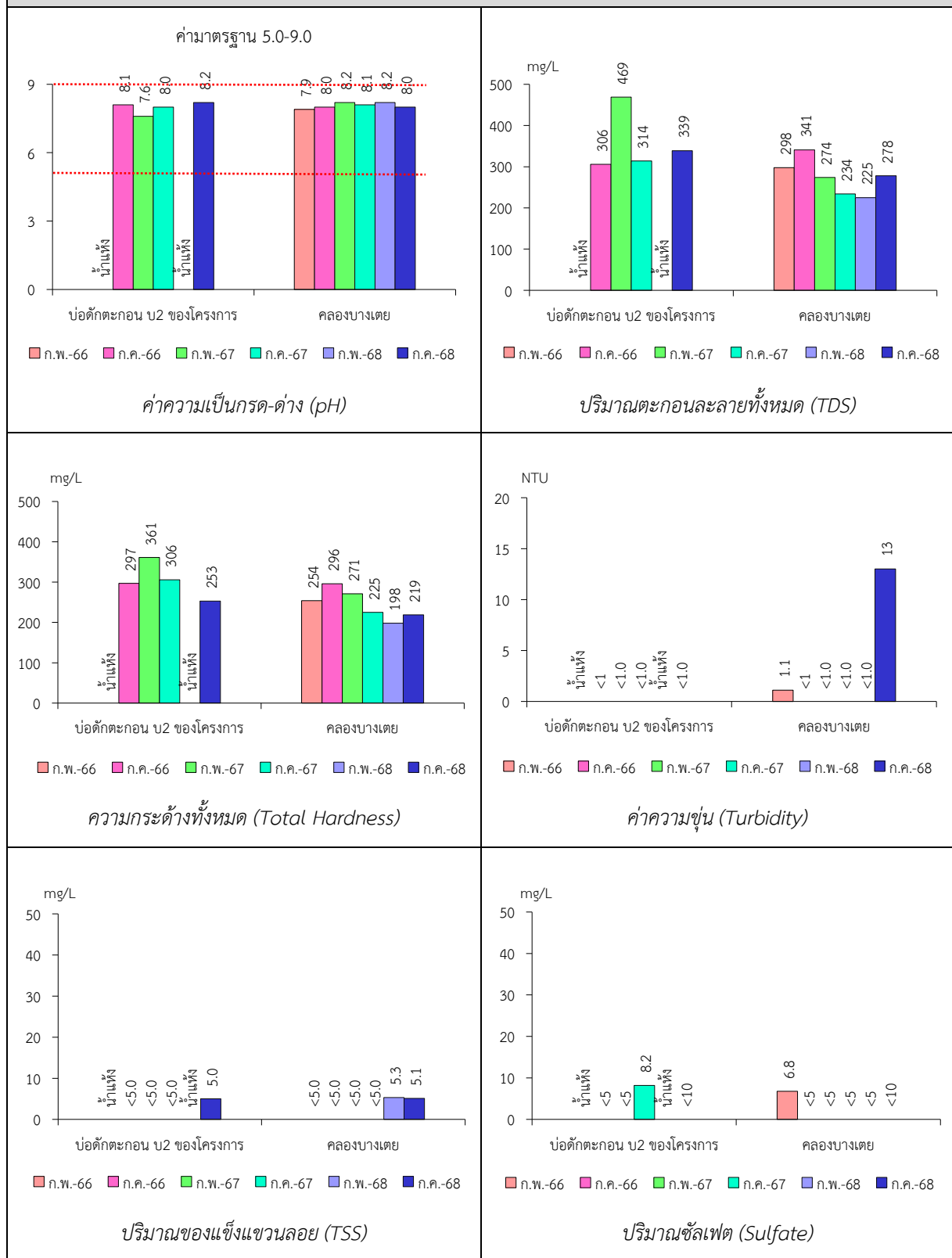
สถานีตรวจวัด	เดือน/ปี ที่ตรวจวัด	ผลการวิเคราะห์									
		pH	TSS	TDS	Total Hardness (as CaCO ₃)	Turbidity*	Sulfate	Arsenic*	Cadmium	Iron	Lead
		-	mg/L	mg/L	mg/L	NTU	mg/L	mg/L	mg/L	mg/L	mg/L
บ่อบาดาลบ้าน บางเตยเหนือ	กุมภาพันธ์ 2566	8.2	<5.0	305	248	1.6	28	<0.01	<0.002	0.01	<0.01
	กรกฎาคม 2566	8.4	<5.0	248	238	<1	13.2	<0.01	<0.002	0.07	<0.01
	กุมภาพันธ์ 2567	8.2	<5.0	464	256	<1.0	9.2	<0.01	<0.01	<0.01	<0.01
	กรกฎาคม 2567	8.2	<5.0	229	231	<1.0	20.2	<0.01	<0.01	<0.01	<0.01
	กุมภาพันธ์ 2568	8.1	<5.0	231	199	<1.0	58.9	<0.01	<0.01	<0.01	<0.01
	กรกฎาคม 2568	8.2	<5.0	294	247	<1.0	33.4	<0.01	<0.01	<0.01	<0.01
ค่ามาตรฐานเกณฑ์กำหนดที่เหมาะสม ¹⁾		7.0-8.5	-	ไม่เกิน 600	ไม่เกิน 300	5	ไม่เกิน 200	ต้องไม่มีเลย	ต้องไม่มีเลย	0.5	ต้องไม่มีเลย
ค่ามาตรฐานเกณฑ์อนุโลมสูงสุด ¹⁾		6.5-9.2	-	1,200	500	20	250	0.05	0.01	1.0	0.05

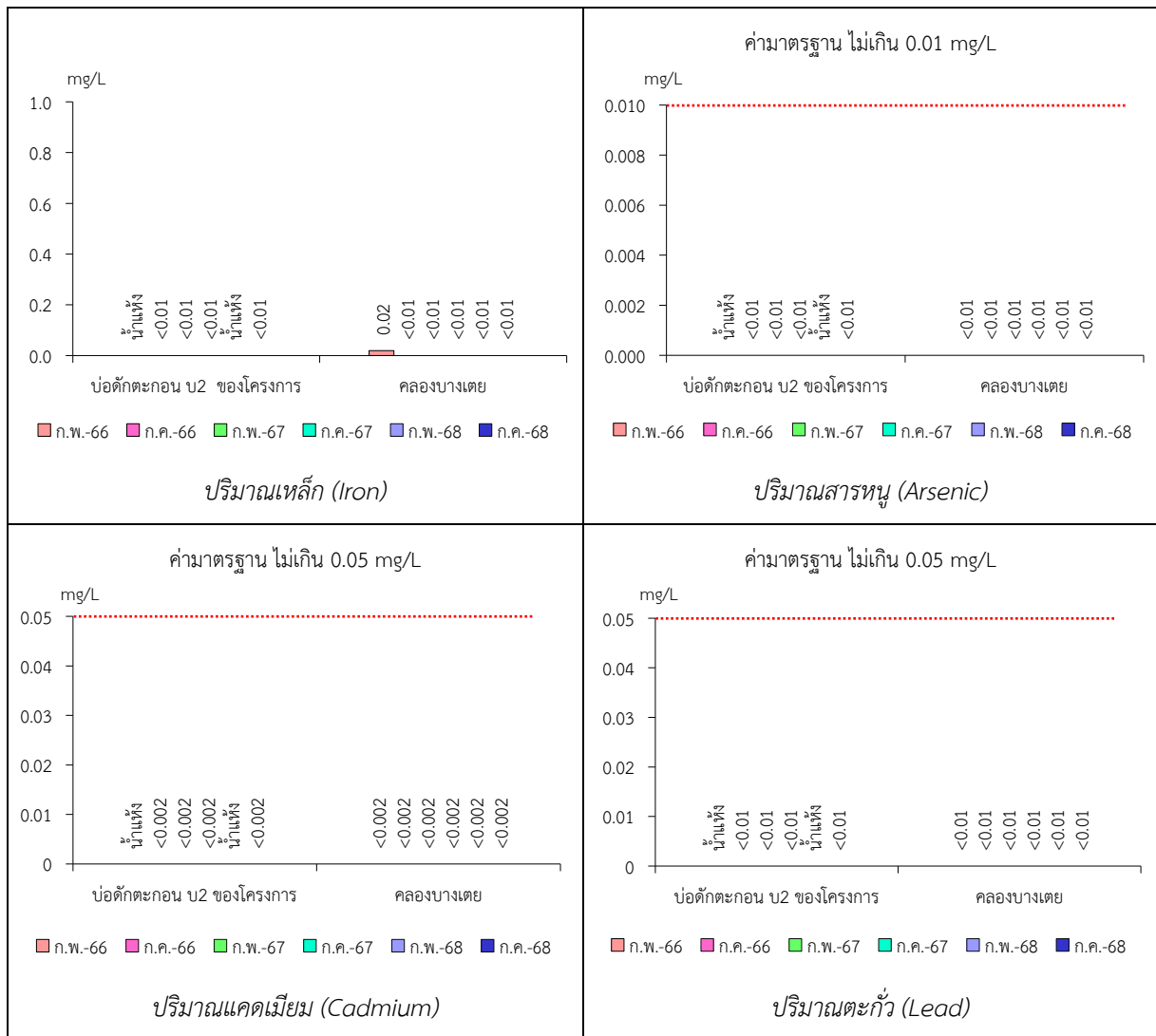
หมายเหตุ : ¹⁾ ประกาศกระทรวงทรัพยากรธรรมชาติและสิ่งแวดล้อม เรื่อง กำหนดหลักเกณฑ์และมาตรการในทางวิชาการสำหรับการป้องกันด้านสาธารณสุขและการป้องกันในแหล่งสิ่งแวดล้อมเป็นพิษ พ.ศ. 2551

ตีพิมพ์ในราชกิจจานุเบกษา เล่ม 125 ตอนพิเศษ 85 ง ลงวันที่ 21 พฤษภาคม 2551

* รายการทดสอบอยู่นอกขอบข่ายการรับรอง ISO/IEC 17025 ของห้องปฏิบัติการทดสอบ

รูปที่ 3-5 กราฟสรุปผลการวิเคราะห์คุณภาพแหล่งน้ำผิวดิน เปรียบเทียบกับค่ามาตรฐาน





รูปที่ 3-6 กราฟสรุปผลการวิเคราะห์คุณภาพแหล่งน้ำใต้ดิน เปรียบเทียบกับค่ามาตรฐาน

